

ООО ИЗДАТЕЛЬСКИЙ ДОМ «ИНОМАРКА»

059-22-01-26-2417 от 07.07.2022

Заказчик: «ИП Светцов М.С.»

**ПАСПОРТ ВНЕШНЕГО ОБЛИКА ОБЪЕКТА КАПИТАЛЬНОГО СТРОИТЕЛЬСТВА
(КОЛЕРНЫЙ ПАСПОРТ)**

**АДРЕС ОБЪЕКТА: г.Пермь, административный район Мотовилихинский
улица Юрша, здание (строение) № 1В**

1ВЮ-АС-2022-АР

ПЕРМЬ 2022г.

Ведомость чертежей

Лист	Наименование	Примечание
1	Общие данные (начало)	
2	Общие данные (продолжение)	
3	Существующее состояние фасадов (фотофиксация)	
4	Главный фасад	
5	Дворовой фасад	
6	Боковой фасад	
7	Боковой фасад	
8	Размещение средств размещения информации, рекламных конструкций	
9	Условия размещения средств размещения информации, рекламных конструкций.	
10	Условия размещения средств размещения информации, рекламных конструкций.	
11	Эталоны колеров	

Ведомость отделки фасадов

ПОЗ.	ЭЛЕМЕНТ ФАСАДА	ЭТАЛОН КОЛЕРА	ОБОЗН.	ВИД ОТДЕЛКИ	ПРИМ.
1	Основное поле стен (тип 1)		RAL7048	Керамо-гранитная плитка	
2	Основное поле стен (тип 2)		RAL9011	Сендвич панели	
3	Основное поле стен (тип 3)		RAL7004	Сендвич панели	
4	Двери входные (тип 1)		RAL7042	Металл с полимерным покрытием	
5	Металлические ограждения		RAL7004	Металл с полимерным покрытием	
6	Перекрытия окон		RAL7004 RAL9003	Металлопластик Стеклопакеты	
7	Цоколь		-	Бетон	
8	Двери входные (тип 2)		RAL7004	Металлопластик Стеклопакеты	
9	Лестница пожарная		RAL7004	Металл с полимерным покрытием	
10	Вентиляционная шахта		RAL7004	Металл с полимерным покрытием	
11	Декоративный элемент		-	Оргстекло, металл, пластик	
12	Ступени		-	Бетон	
13	Экран с перфорацией в цвет фасада		RAL7004	Металл покраской атмосферной краской	

Пояснительная записка.

Объект капитального строительства – 3-этажное здание административного назначения;
 Год постройки и ввода в эксплуатацию: 2021;
 Ранее разработанные колерные паспорта:
 СЭД №059-22-01-26-4479 от 04.10.2021,
 СЭД №059-22-01-26-5453 от 30.11.2021;
 Несущие стены: сендвич-панели;
 Кровля: плоская;
 Нахождение в границах зон объектов культурного наследия: не входит;

Настоящим колерным паспортом:

Вносятся изменения в колерный паспорт от СЭД №059-22-01-26-5453 от 30.11.2021 в части размещения средств размещения информации, рекламных конструкций на главном фасаде, лист 8.
 Уточняются виды и места размещения средств размещения информации, рекламных конструкций;
 Раздел «Архитектурно-художественная подсветка» настоящим колерным паспортом не разрабатывается.
 Освещение фасада осуществляется за счет свечения окон и вывесок.
 В соответствии с Градостроительным кодексом Российской Федерации, решением Пермской городской Думы от 15.12.2020 № 277 «Об утверждении Правил благоустройства территории города Перми» и постановлением администрации города Перми от 22.02.2017 № 130 «Об утверждении формы и Порядка согласования паспорта внешнего облика объекта капитального строительства (колерного паспорта)» проекты колерных паспортов либо проекты изменений в колерные паспорта не являются разрешительной документацией на строительство, реконструкцию объекта капитального строительства; не являются правовым основанием на устройство пристроек, навесов, козырьков;
 Предметом согласования данного колерного паспорта являются: принятые цветовые решения элементов фасада, применяемые материалы существующего объекта недвижимости, а также определение возможных типов размещения средств размещения информации на нем. Средства размещения информации, рекламные конструкции, не соответствующие типу и местам их возможного размещения, подлежат демонтажу.

СОГЛАСОВАНО
 1^й заместитель начальника ДГА
 г. Перми - главный архитектор
 Д.Ю. Лапшин
 15/07/2022

						1ВЮ-АС-2022-АР			
						Колерный паспорт объекта капитального строительства по улице Юрша, 1В Мотовилихинского района г. Перми			
Изм.	Кол.уч	Лист	Недок	Подпись	Дата	Стадия	Лист	Листов	
	Разраб.		Зуева А. И.		06.22	2-х этажное административное здание	П	1	11
						Общие данные (начало)	ООО Издательский дом «Иномарка», г. Пермь		

Инструкция о порядке производства работ, связанных с окраской фасадов и всех наружных частей зданий, сооружений, строений, расположенных на территории города Перми

1. Окраска (отделка) фасадов и всех наружных частей зданий, сооружений, строений, расположенных на территории города Перми, может производиться лишь на основании паспорта внешнего облика объекта капитального строительства (колерного паспорта), согласованного с департаментом градостроительства и архитектуры администрации г. Перми (далее – ДГА).

2. До начала процесса окраски (отделки) здания или какого-либо сооружения должны быть произведены работы по капитальному ремонту всех без исключения его наружных частей, подлежащих окраске.

3. До начала ремонта зданий, имеющих газосветовую рекламу, сообщить рекламораспространителю о предстоящих работах на фасаде здания с целью сохранения вывесок либо их демонтажа.

4. Полуразрушенные и разрушенные архитектурные художественно-скульптурные элементы фасада: карнизы, фризы, колонны, пилястры, сандрики, кронштейны, обрамления проемов, различные лепные украшения, барельефы, мозаика, художественная роспись и т.п. подлежат обязательному восстановлению в своем первоначальном виде. Категорически запрещается производить окраску здания без предварительного восстановления указанных элементов декора фасада.

5. Металлические поверхности отдельных элементов фасада: чугунные решетки, ограждения балконов и лестниц, элементы входных групп, двери, кронштейны и прочие архитектурно-художественные элементы фасада перед окраской очищаются от грязи, ржавчины, старой краски и покрываются вновь атмосферостойкой краской для металлических поверхностей.

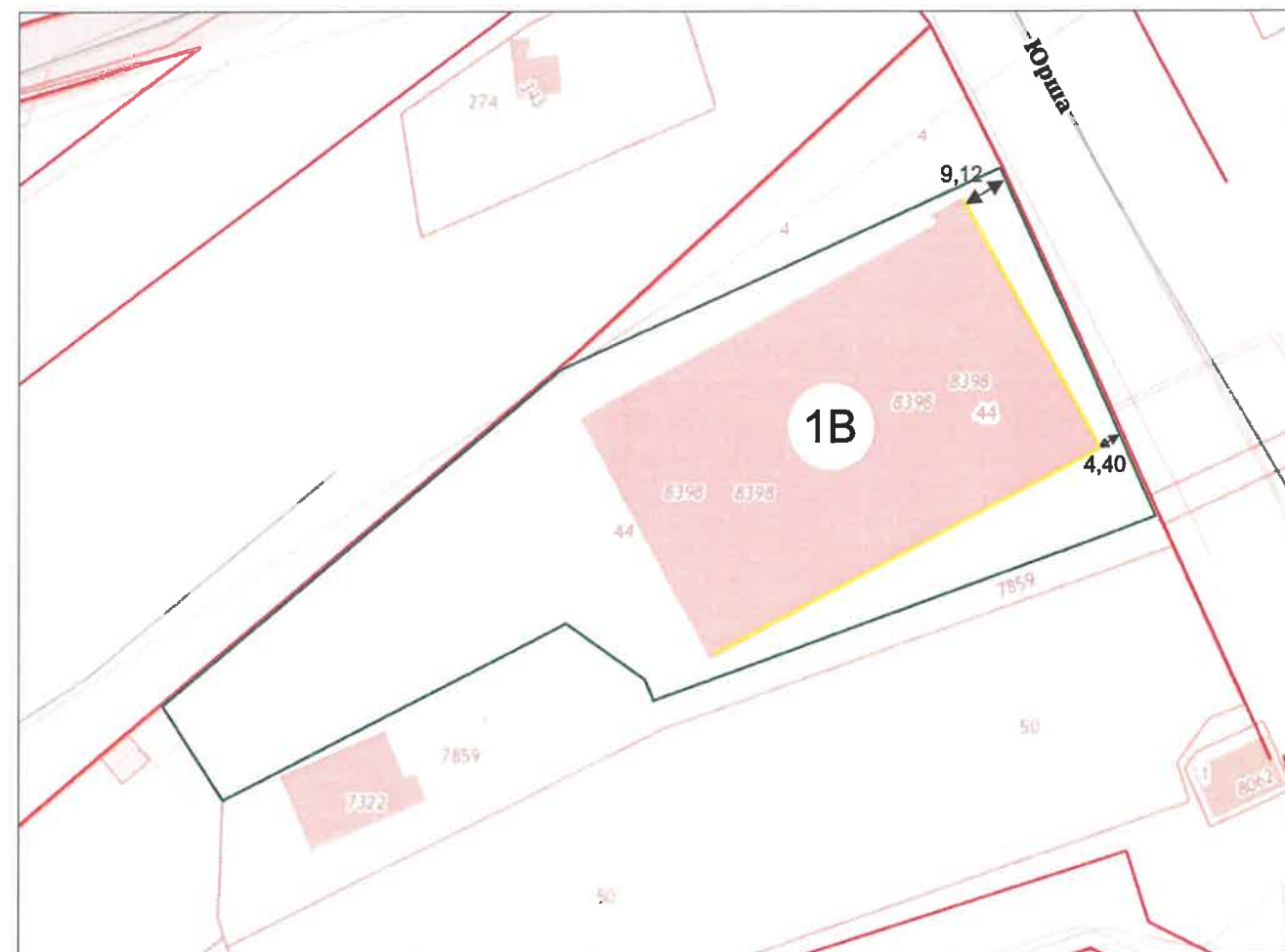
6. В соответствии с выданными образцами цвета (колерами) на окраску (отделку) здания организация, производящая ремонт здания, составляет пробные образцы цвета, которые наносятся на подготовленную для покраски поверхность стены в уровне 1-го этажа здания (не выше 1,5 метров от земли).

7. Проверку и согласование пробного образца цвета (выкрас колера) производит уполномоченный представитель ДГА. Без указанных проверки и согласования производить окраску (отделку) фасадов здания категорически запрещается.

8. Домоуправления, организации и учреждения, производящие окраску (отделку) и связанный с нею ремонт фасадов здания, несут ответственность за выполнение настоящей инструкции и могут быть привлечены к административной ответственности за ее нарушение в соответствии со статьей 6.8.2 «Нарушение требований к внешнему виду фасадов зданий, строений, сооружений» Закона Пермского края от 06.04.2015 № 460-ПК «Об административных правонарушениях в Пермском крае».

9. По всем вопросам, связанным с производством работ, необходимо обращаться в ДГА по адресу: г. Пермь, ул. Сибирская, 15, каб. 315, тел. 212-76-98.

Ситуационная схема



Ведомость ссылочных и прилагаемых документов

ОБОЗНАЧЕНИЕ	НАИМЕНОВАНИЕ	ПРИМЕЧ.
Решение Пермской городской Думы от 15.12.2020 № 277	Об утверждении Правил благоустройства территории города Перми	
Постановление администрации г.Перми от 22.02.2017 № 130 (в ред. от 12.11.2019)	Об утверждении формы и Порядка согласования паспорта внешнего облика объекта капитального строительства (колерного паспорта)	
СЭД №059-22-01-26-4479 от 04.10.2021	Колерный паспорт объекта капитального строительства по ул. Юрше, 1В Мотовилихинского района г. Перми 1ВЮ-АС-2021-АР	
СЭД №059-22-01-26-5453 от 30.11.2021	Колерный паспорт объекта капитального строительства по ул. Юрше, 1В Мотовилихинского района г. Перми 1ВЮ-АС-2021-АР	

Условные обозначения

- 1 Объект капитального строительства по улице Юрша, 1В Мотовилихинского района г. Перми
- Фасады с местами размещения средств информации, рекламных конструкций
- Красные линии
- Земельный участок, кадастровый номер участка 59:01:4311741:44

						1ВЮ-АС-2022-АР		
						Колерный паспорт объекта капитального строительства по улице Юрша, 1В Мотовилихинского района г. Перми		
Изм.	Кол.уч.	Лист	№док	Подпись	Дата	Стадия	Лист	Листов
	Разраб.		Зуева А. И.		06.22	2-х этажное административное здание	П	2 / 11
						Общие данные (продолжение)	ООО Издательский дом «Иномарка», г. Пермь	

Главный фасад



Дворовой фасад



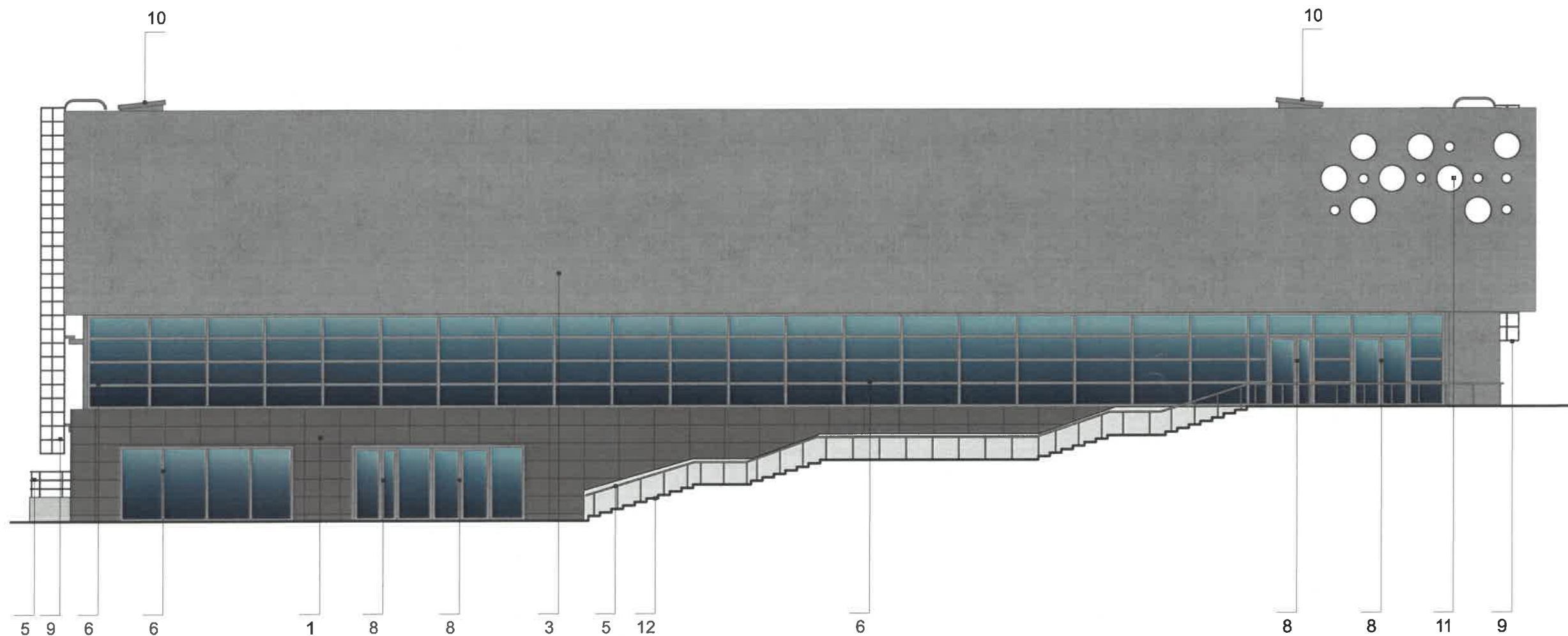
Боковой фасад



Боковой фасад



						1ВЮ-АС-2022-АР			
						Колерный паспорт объекта капитального строительства по улице Юрша, 1В Мотовилихинского района г. Перми			
Изм.	Кол.уч	Лист	Недок	Подпись	Дата	Стадия	Лист	Листов	
Разраб.		Зуева А. И.			06.22	2-х этажное административное здание	П	3	11
						Существующее состояние фасадов (фотофиксация)	ООО Издательский дом «Иномарка», г. Пермь		



ПРИМЕЧАНИЕ:

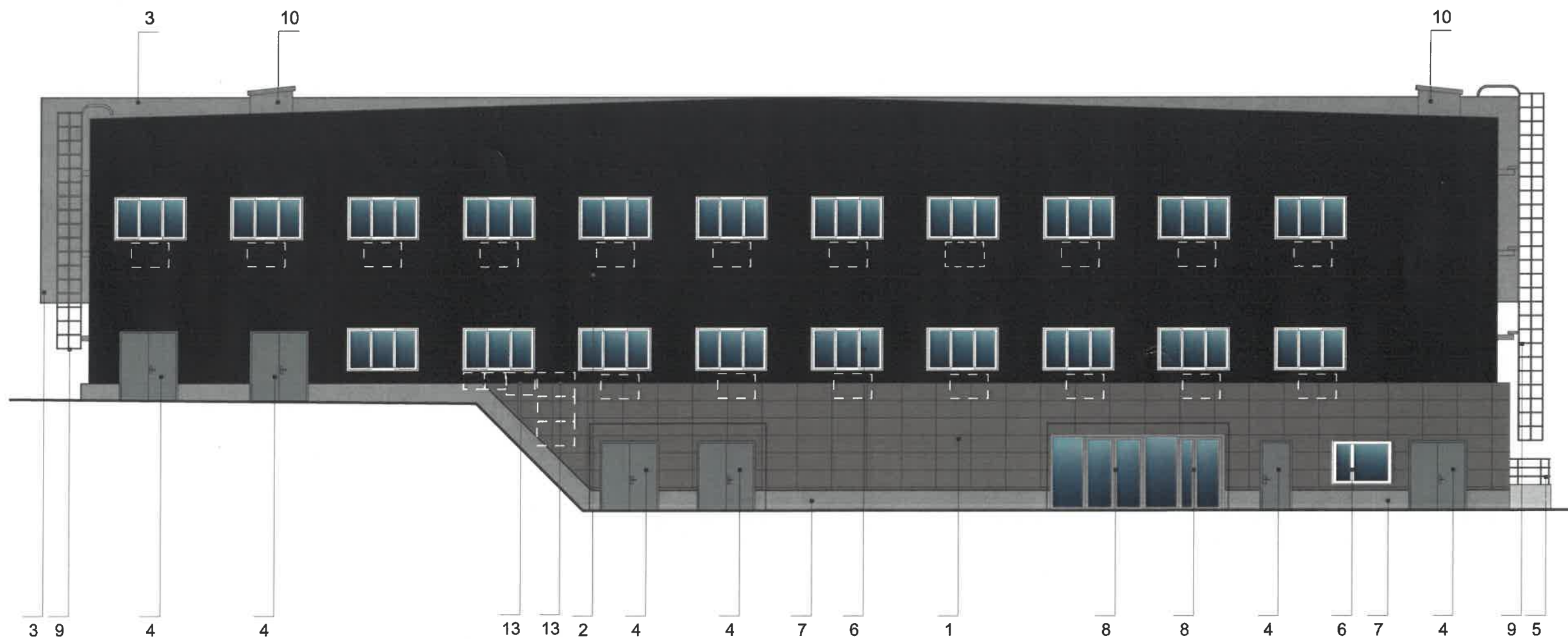
1. В случае, если наружные лестницы при дополнительно устроенных входах в общественные помещения здания выходят за границы предоставленного земельного участка и красные линии квартала, то устройство дополнительных или переустройство существующих входных групп требует получения разрешения в установленном порядке;
2. В случае устройства или переустройства (перепланировки, ремонта, реконструкции) помещений общественного назначения, их входных групп в обязательном порядке должны быть предусмотрены мероприятия по обеспечению доступности данных помещений для маломобильных групп населения, включая инвалидов, использующих кресла-коляски и собак-проводников (далее-МГН) в соответствии с требованиями СП 59.13330.2016 Свод правил. Доступность зданий и сооружений для маломобильных групп населения. Данный свод правил касается функционально-планировочных элементов зданий и сооружений, их участков или отдельных помещений, доступных для МГН (входные узлы, коммуникации, пути эвакуации, помещения и зоны обслуживания, а также их информационное и инженерное обустройство). В частности, лестницы при входах в общественные помещения должны дублироваться пандусами с уклоном не более 1:20 (5%) или иными средствами подъема (подъемные платформы, лифты и т.д.). Согласно вышеуказанному Своду правил наружные лестницы и пандусы должны иметь поручни с учетом технических требований к опорным стационарным устройствам по ГОСТ Р 51261; размеры входной площадки при открывании дверей наружу должны быть не менее 1,4 x 2,0 или 1,5 x 1,85; размеры входной площадки с пандусом не менее 2,2 x 2,2 м.

Условные обозначения

1 - Выноска и номер позиции согласно ведомости отделки фасада.

У.о.
 СОГЛАСОВАНО
 1^й заместитель начальника ДГА
 г. Пермь - главный архитектор
 Ю. Лапшин
 15.07.2022

						1ВЮ-АС-2022-АР			
						Колерный паспорт объекта капитального строительства по улице Юрша, 1В Мотовилихинского района г. Пермь			
Изм.	Кол.уч.	Лист	№док	Подпись	Дата	2-х этажное административное здание	Стадия	Лист	Листов
Разраб.		Зуева А. И.			06.22		П	4	11
						Главный фасад	ООО Издательский дом «Иномарка», г. Пермь		



ПРИМЕЧАНИЕ:

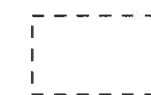
1. Дополнительное оборудование - размещаемые на фасадах здания, строения, сооружения системы технического обеспечения эксплуатации зданий, строений, сооружений (наружные блоки систем кондиционирования и вентиляции, маскирующие ограждения (экраны, решетки), вентиляционные трубопроводы, антенны, видеокамеры наружного наблюдения, электрощиты, кабельные линии, иное подобное оборудование), защитные устройства (решетки, рольставни), почтовые ящики, часы, банкоматы, элементы архитектурно-художественной подсветки, флажки и иное оборудование.
2. Размещение дополнительного оборудования, дополнительных элементов и устройств на фасадах объектов капитального строительства допускается при соблюдении следующих условий:
 - соответствие размещения дополнительного оборудования архитектурному решению фасадов, предусмотренному проектной документацией, в соответствии с которой осуществлено строительство (реконструкция) Объекта, с привязкой к единой (вертикальной, горизонтальной) системе осей фасадов;
 - единая горизонтальная ось - условная прямая линия. Определяется как половина расстояния между верхним и нижним архитектурным элементом (окна, наличники, карниз, фриз и другие), выделяющимся (западающим, выступающим) из плоскости стены;
 - единая вертикальная ось - условная прямая линия. Определяется как половина расстояния между границами одного архитектурного элемента (окна, двери, колонны) либо между двумя архитектурными элементами (окна, двери, колонны);
 - комплексное решение размещения оборудования - единое архитектурное и цветовое решение (в том числе размер, форма, материал);
 - размещение дополнительного оборудования на архитектурных деталях, элементах декора, поверхностях с ценной архитектурной отделкой, а также крепление, ведущее к повреждению архитектурных поверхностей, не допускаются
3. Размещение дополнительного оборудования не должно нарушать законные интересы собственников жилых помещений в непосредственной близости с оборудованием.
4. Внешние блоки кондиционирования закрываются декоративными экранами в цвет фасада.

Условные обозначения



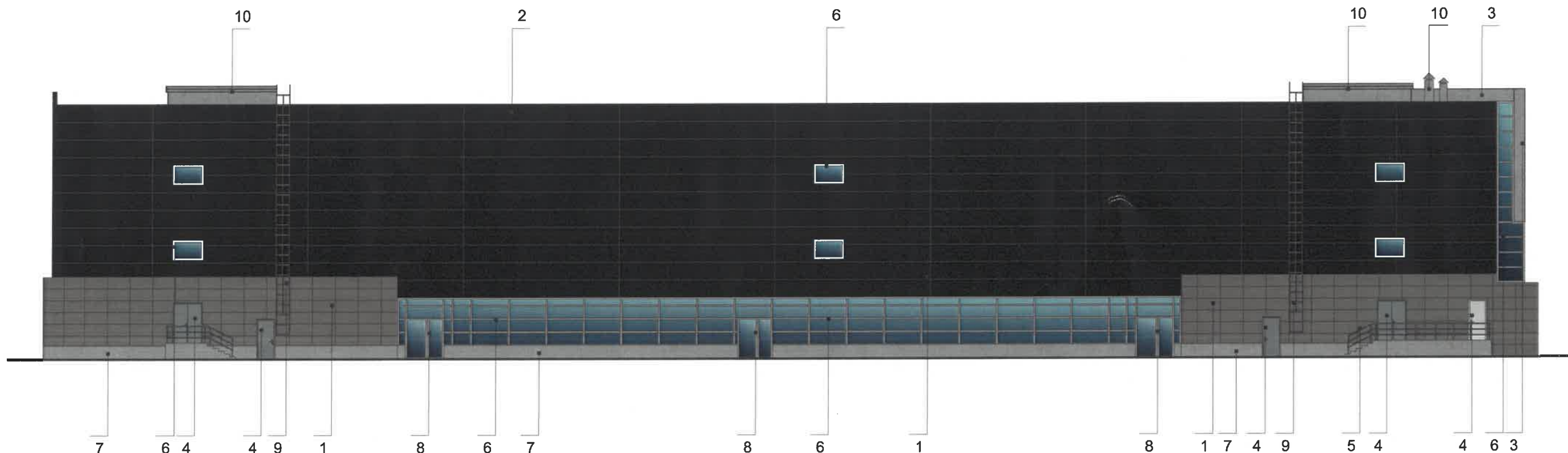
- Выноска и номер позиции согласно ведомости отделки фасада.

У.о.
 СОГЛАСОВАНО
 15 заместитель начальника ДГА
 г. Пермь - главный архитектор
 Ю. Лапшин
 20.02.22



- Места размещения дополнительного оборудования.

						1ВЮ-АС-2022-АР			
						Колерный паспорт объекта капитального строительства по улице Юрша, 1В Мотовилихинского района г. Перми			
Изм.	Кол.уч	Лист	Недок	Подпись	Дата	2-х этажное административное здание	Стадия	Лист	Листов
	Разраб.		Зуева А. И.		06.22		П	5	11
						Дворовой фасад	ООО Издательский дом «Иномарка», г. Пермь		



У.О.
 СОГЛАСОВАНО
 1^й заместитель начальника ДГА
 г. Пермь - главный архитектор
 Д.Ю. Лапшин
 15 07 20

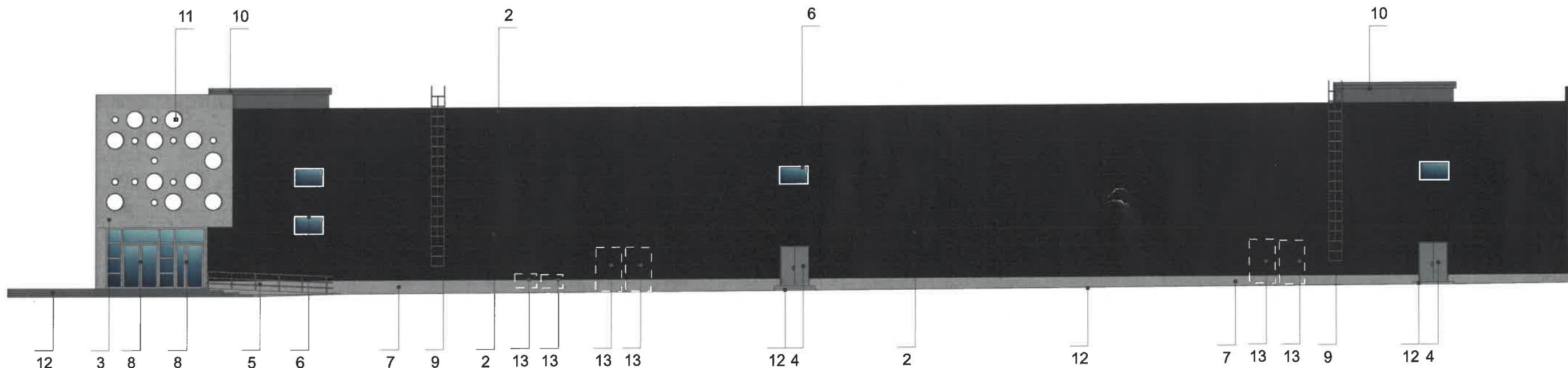
ПРИМЕЧАНИЕ:

- В случае, если наружные лестницы при дополнительно устроенных входах в общественные помещения здания выходят за границы предоставленного земельного участка и красные линии квартала, то устройство дополнительных или переустройство существующих входных групп требует получения разрешения в установленном порядке;
- В случае устройства или переустройства (перепланировки, ремонта, реконструкции) помещений общественного назначения, их входных групп в обязательном порядке должны быть предусмотрены мероприятия по обеспечению доступности данных помещений для маломобильных групп населения, включая инвалидов, использующих кресла-коляски и собак-проводников (далее-МГН) в соответствии с требованиями СП 59.13330.2016 Свод правил. Доступность зданий и сооружений для маломобильных групп населения. Данный свод правил касается функционально-планировочных элементов зданий и сооружений, их участков или отдельных помещений, доступных для МГН (входные узлы, коммуникации, пути эвакуации, помещения и зоны обслуживания, а также их информационное и инженерное обустройство). В частности, лестницы при входах в общественные помещения должны дублироваться пандусами с уклоном не более 1:20 (5%) или иными средствами подъема (подъемные платформы, лифты и т.д.). Согласно вышеуказанному Своду правил наружные лестницы и пандусы должны иметь поручни с учетом технических требований к опорным стационарным устройствам по ГОСТ Р 51261; размеры входной площадки при открывании дверей наружу должны быть не менее 1,4 x 2,0 или 1,5 x 1,85; размеры входной площадки с пандусом не менее 2,2 x 2,2 м.

Условные обозначения

1 - Выноска и номер позиции согласно ведомости отделки фасада.

						1ВЮ-АС-2022-АР			
						Колерный паспорт объекта капитального строительства по улице Юрша, 1В Мотовилихинского района г. Перми			
Изм.	Кол.уч	Лист	Недок	Подпись	Дата	2-х этажное административное здание	Стадия	Лист	Листов
	Разраб.			Зуева А. И.	06.22		П	6	11
						Боковой фасад	ООО Издательский дом «Иномарка», г. Пермь		



И.о. **СОГЛАСОВАНО**
 14 заместителем Начальника ДГА
 г. Пермь - главный архитектор
 Д.Ю. Лапшин
 15 07 2022

ПРИМЕЧАНИЕ:

1. В случае, если наружные лестницы при дополнительно устроенных входах в общественные помещения здания выходят за границы предоставленного земельного участка и красные линии квартала, то устройство дополнительных или переустройство существующих входных групп требует получения разрешения в установленном порядке;

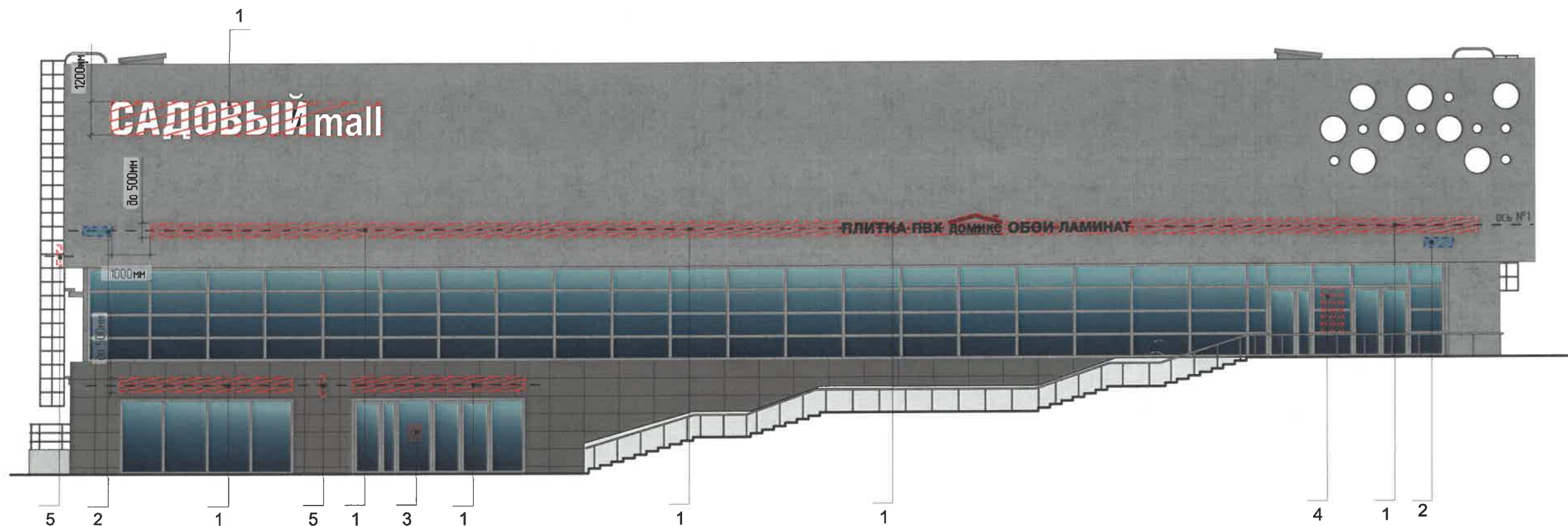
2. В случае устройства или переустройства (перепланировки, ремонта, реконструкции) помещений общественного назначения, их входных групп в обязательном порядке должны быть предусмотрены мероприятия по обеспечению доступности данных помещений для маломобильных групп населения, включая инвалидов, использующих кресла-коляски и собак-проводников (далее-МГН) в соответствии с требованиями СП 59.13330.2016 Свод правил. Доступность зданий и сооружений для маломобильных групп населения. Данный свод правил касается функционально-планировочных элементов зданий и сооружений, их участков или отдельных помещений, доступных для МГН (входные узлы, коммуникации, пути эвакуации, помещения и зоны обслуживания, а также их информационное и инженерное обустройство). В частности, лестницы при входах в общественные помещения должны дублироваться пандусами с уклоном не более 1:20 (5%) или иными средствами подъема (подъемные платформы, лифты и т.д.). Согласно вышеуказанному Своду правил наружные лестницы и пандусы должны иметь поручни с учетом технических требований к опорным стационарным устройствам по ГОСТ Р 51261; размеры входной площадки при открывании дверей наружу должны быть не менее 1,4 x 2,0 или 1,5 x 1,85; размеры входной площадки с пандусом не менее 2,2 x 2,2 м.

Условные обозначения

- Выноска и номер позиции согласно ведомости отделки фасада.

- Места размещения дополнительного оборудования.

1ВЮ-АС-2022-АР											
Колерный паспорт объекта капитального строительства по улице Юрша, 1В Мотовилихинского района г. Пермь											
Изм.	Кол.уч.	Лист	Надок	Подпись	Дата						
Разраб.		Зуева А. И.			06.22						
				2-х этажное административное здание	<table border="1"> <tr> <td>Стадия</td> <td>Лист</td> <td>Листов</td> </tr> <tr> <td>П</td> <td>7</td> <td>11</td> </tr> </table>	Стадия	Лист	Листов	П	7	11
Стадия	Лист	Листов									
П	7	11									
				Боковой фасад	ООО Издательский дом «Иномарка», г. Пермь						



Управление архитектурной и городской среды
 ДГА администрации г.Перми
 СООТВЕТСТВУЕТ АРХИТЕКТУРНОМУ
 ОБЛИКУ ГОРОДА ПЕРМИ
 «15» 07 2022
 Караев Е. А. Подпись

Ведомость средств размещения информации, рекламных конструкций

№	Тип объекта, материал, способы крепления	цвет (с указанием RAL)	наличие подсветки
1	Вывеска - объемные буквы и/или логотипы без подложки на металлических направляющих в цвет фасада на стене здания. Металл, пластик, пленки	Фирменные цвета	внутренняя, контурная подсветка, без подсветки
2	Индивидуальный указатель с наименованием улицы и номером дома (здания). Пластик, металл.	Синий R-(0) G-(20) B-(120), белый	внутренняя, контурная подсветка, без подсветки
3	Информационная табличка (режимник). Одиночная (700x500мм) или модульная. Выполнен из оргстекла, пластика, металла	Фирменные цвета	внутренняя, контурная подсветка, без подсветки
4	Модульная табличка. Металл, пластик, оргстекло, пленки	Фон белый, информация 50% от фона	внутренняя, контурная подсветка, без подсветки
5	Панель-кронштейн. Металл, пластик, пленки	Фирменные цвета	внутренняя, контурная подсветка, без подсветки

Условные обозначения



- Место допустимого размещения средств размещения информации, рекламных конструкций.

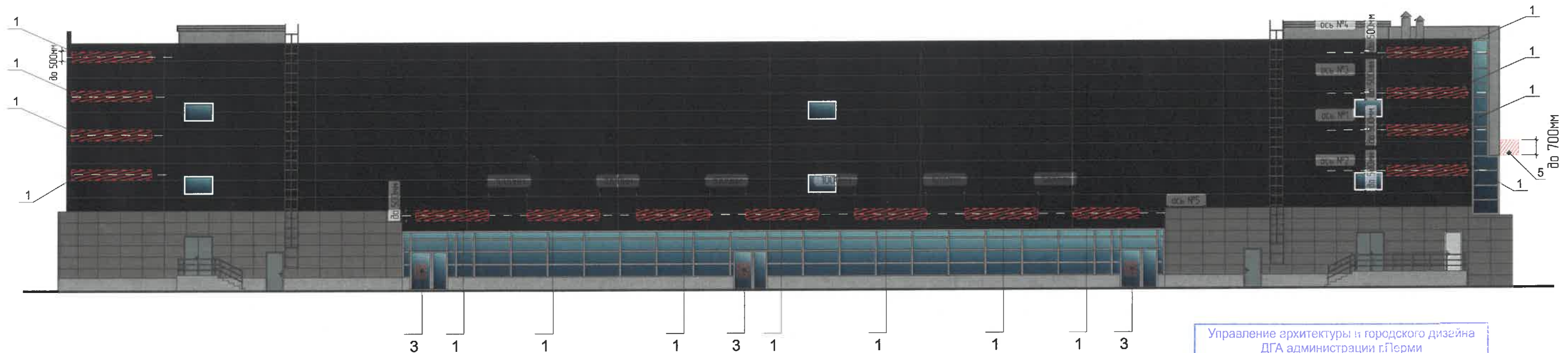


- Выноска и номер позиции согласно ведомости средств размещения информации, рекламных конструкций

- - - - - Единая горизонтальная ось средств размещения информации




Условия размещения средств размещения информации, рекламных конструкций - смотреть лист 9.

Изм.	Кол.уч.	Лист	Недок.	Подпись	Дата	1ВЮ-АС-2022-АР		
Разраб.				Зуева А. И.	06.22	Коперный паспорт объекта капитального строительства по улице Юрша, 1В Мотовилихинского района г. Перми		
2-х этажное административное здание						Стадия	Лист	Листов
						П	8	11
Размещение средств размещения информации, рекламных конструкций						ООО Издательский дом «Иномарка», г. Пермь		



Управление архитектуры и городского дизайна
ДГА администрации г.Перми
СООТВЕТСТВУЕТ АРХИТЕКТУРНОМУ
ОБЛИКУ ГОРОДА ПЕРМИ
«15» 07 2022
Карасев С.А. Подпись

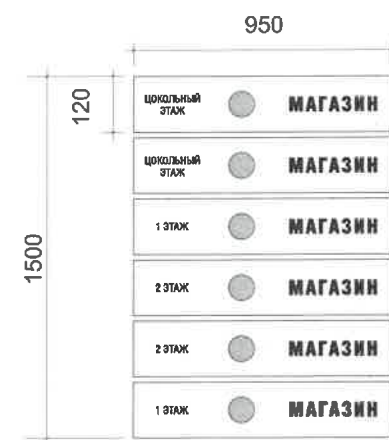
Условные обозначения

-  - Выноска и номер позиции согласно ведомости средств размещения информации, рекламных конструкций
-  - Место допустимого размещения средств размещения информации, рекламных конструкций.
-  - Единая горизонтальная ось средств размещения информации

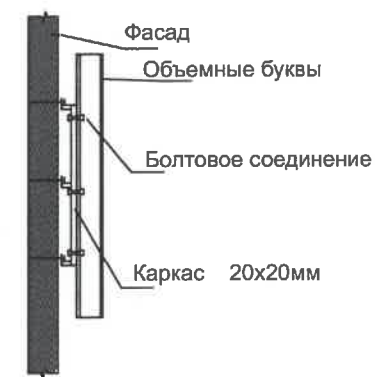
Условия размещения средств размещения информации, рекламных конструкций.

1. Единая горизонтальная ось - это условная прямая линия, относительно которой располагаются средства размещения информации. Местоположение оси на фасаде определяется как половина расстояния между верхним и нижним архитектурным элементом (окна, наличники, карниз, фриз и др.), выделяющимися (западающим, выступающим) из плоскости стены.
2. Размещение вывесок и рекламных конструкций должно осуществляться в границах места допустимого размещения средств размещения информации, рекламных конструкций, установленных данным колерным паспортом объекта капитального строительства.
3. Размещение вывесок по отношению друг к другу, их конфигурация, наполненность информацией должны соответствовать Стандартным требованиям к вывескам, их размещению и эксплуатации (далее - Стандартные требования), утвержденным Решением Пермской городской Думы от 15.12.2020 № 277.
4. В случае, если планируемые к размещению вывески не соответствуют типу и местам размещения средства размещения информации, рекламных конструкций колерного паспорта, потребуется внесение изменений в настоящий колерный паспорт.
5. Максимальный размер информационных табличек - 700x500 м (пункт 2.13. Стандартных требований).
6. Узел крепления каждого типа средства размещения информации разрабатывается отдельным рабочим проектом.
7. В случае размещения рекламной конструкции на фасаде здания, строения, сооружения, такая конструкция должна быть отражена в составе нового колерного паспорта, а ее размещение должно осуществляться в соответствии с действующим порядком установки и эксплуатации рекламных конструкций на территории города Перми, утвержденным решением Пермской городской Думы, с последующим получением разрешения на установку и эксплуатацию рекламной конструкции в установленном порядке.

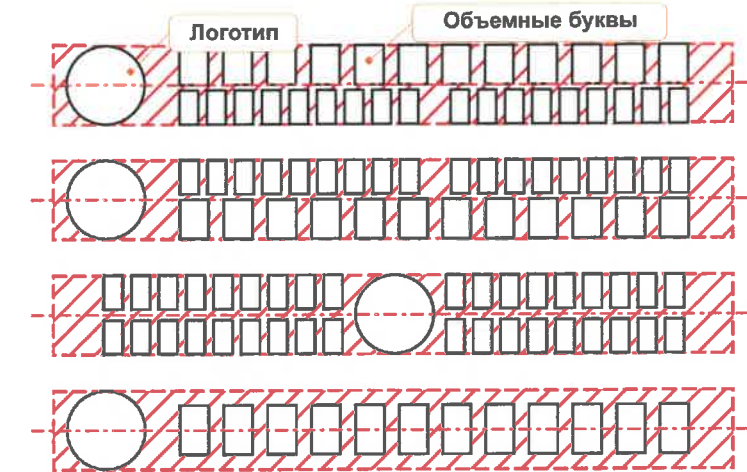
Схема группировки модульных табличек



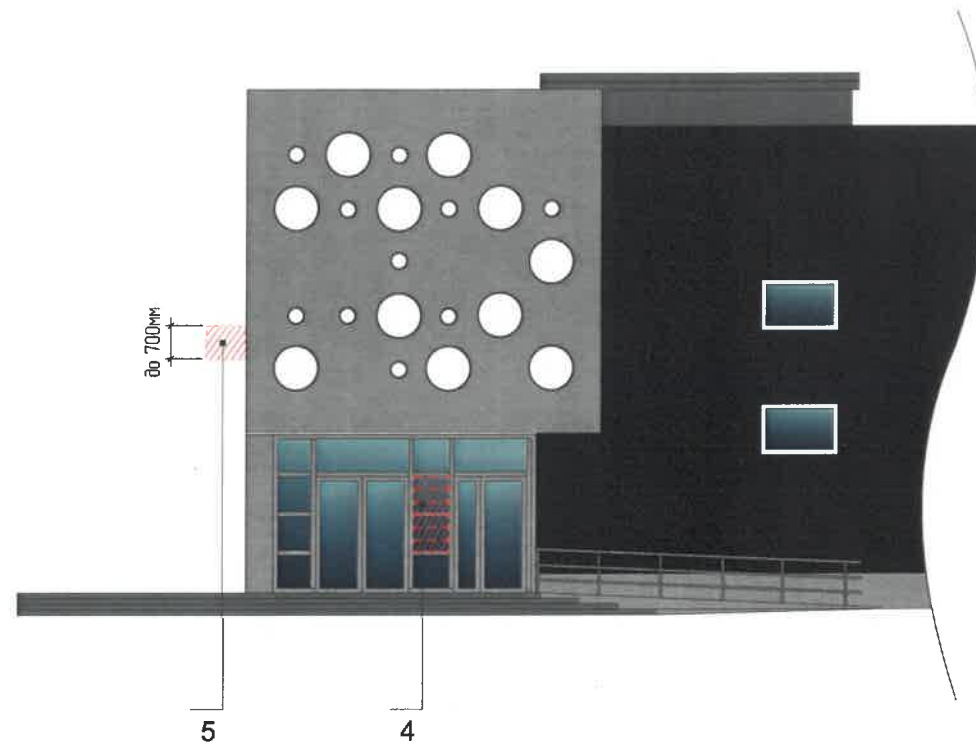
Узел крепления средств размещения информации к стене



Схемы компоновки объемных букв и/или логотипов, относительно оси и места размещения средств размещения информации



						1ВЮ-АС-2022-АР					
						Колерный паспорт объекта капитального строительства по улице Юрша, 1В Мотовилихинского района г. Перми					
Изм.	Кол.уч.	Лист	Недок	Подпись	Дата	2-х этажное административное здание	Стадия	Лист	Листов		
Разраб.				Зуева А. И.	06.22		П	9	11		
						Условия размещения средств размещения информации, рекламных конструкций.	ООО Издательский дом «Иномарка», г. Пермь				

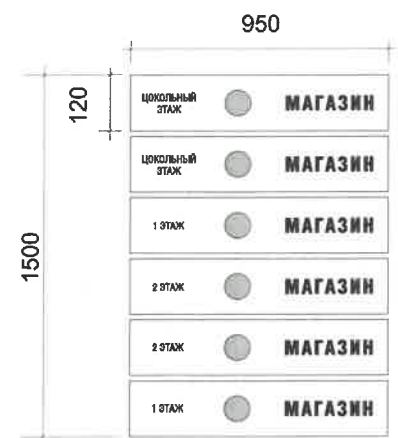


Управление архитектуры и городского дизайна
 ДГА администрации г.Перми
**СООТВЕТСТВУЕТ АРХИТЕКТУРНОМУ
 ОБЛИКУ ГОРОДА ПЕРМИ**
 «15» 07 2022
 Карасев С.А. Подпись

Условные обозначения

- 1 - Выноска и номер позиции согласно ведомости средств размещения информации, рекламных конструкций
- Место допустимого размещения средств размещения информации, рекламных конструкций.
- Единая горизонтальная ось средств размещения информации

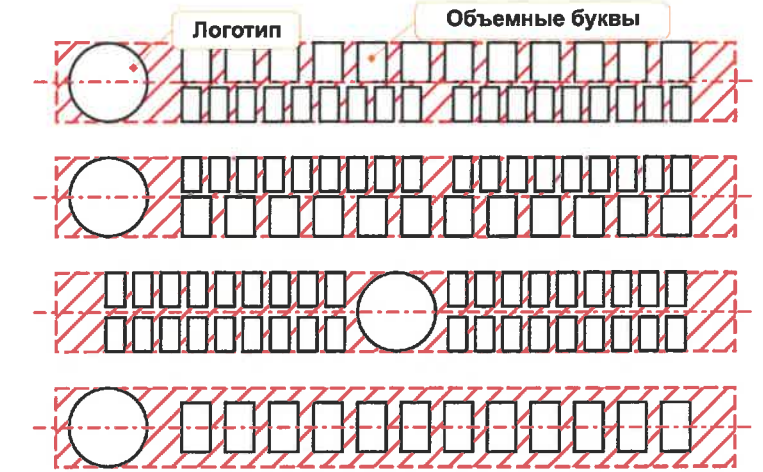
Схема группировки модульных табличек



Узел крепления средств размещения информации к стене



Схемы компоновки объемных букв и/или логотипов, относительно оси и места размещения средств размещения информации



Условия размещения средств размещения информации, рекламных конструкций.

1. Единая горизонтальная ось - это условная прямая линия, относительно которой располагаются средства размещения информации. Местоположение оси на фасаде определяется как половина расстояния между верхним и нижним архитектурным элементом (окна, наличники, карниз, фриз и др.), выделяющимися (западающим, выступающим) из плоскости стены.
2. Размещение вывесок и рекламных конструкций должно осуществляться в границах места допустимого размещения средств размещения информации, рекламных конструкций, установленных данным колерным паспортом объекта капитального строительства.
3. Размещение вывесок по отношению друг к другу, их конфигурация, наполненность информацией должны соответствовать Стандартным требованиям к вывескам, их размещению и эксплуатации (далее - Стандартные требования), утвержденным Решением Пермской городской Думы от 15.12.2020 № 277.
4. В случае, если планируемые к размещению вывески не соответствуют типу и местам размещения средства размещения информации, рекламных конструкций колерного паспорта, потребуется внесение изменений в настоящий колерный паспорт.
5. Максимальный размер информационных табличек - 700x500 мм (пункт 2.13. Стандартных требований).
6. Узел крепления каждого типа средства размещения информации разрабатывается отдельным рабочим проектом.
7. В случае размещения рекламной конструкции на фасаде здания, строения, сооружения, такая конструкция должна быть отражена в составе нового колерного паспорта, а ее размещение должно осуществляться в соответствии с действующим порядком установки и эксплуатации рекламных конструкций на территории города Перми, утвержденным решением Пермской городской Думы, с последующим получением разрешения на установку и эксплуатацию рекламной конструкции в установленном порядке.

						1ВЮ-АС-2022-АР			
						Колерный паспорт объекта капитального строительства по улице Юрша, 1В Мотовилихинского района г. Перми			
Изм.	Кол.уч	Лист	№ док	Подпись	Дата	2-х этажное административное здание	Стадия	Лист	Листов
Разраб.		Зуева А. И.			06.22		П	10	11
						Условия размещения средств размещения информации, рекламных конструкций.	ООО Издательский дом «Иномарка», г. Пермь		

Позиция согласно ведомости отделки фасадов	Координаты цвета RAL7048	C:	32	
		M:	32	
		Y:	39	
		K:	27	
		R:	136	
		G:	129	
		B:	117	
1				

Позиция согласно ведомости отделки фасадов	Координаты цвета RAL7037	C:	30	
		M:	20	
		Y:	20	
		K:	40	
		R:	124	
		G:	127	
		B:	126	
4				

Позиция согласно ведомости отделки фасадов	Координаты цвета RAL7004	C:	0	
		M:	0	
		Y:	0	
		K:	45	
		R:	158	
		G:	160	
		B:	161	
3,5,6,7,8,9,10				

Позиция согласно ведомости отделки фасадов	Координаты цвета RAL9003	C:	0	
		M:	0	
		Y:	0	
		K:	0	
		R:	244	
		G:	248	
		B:	244	
6				

Позиция согласно ведомости отделки фасадов	Координаты цвета RAL9011	C:	100	
		M:	100	
		Y:	100	
		K:	80	
		R:	41	
		G:	44	
		B:	47	
2				

СОГЛАСОВАНО
1^й заместитель начальника ДГА
г. Пермь - главный архитектор
Д.Ю. Лапшин
15.07.2022

						1ВЮ-АС-2022-АР			
						Колерный паспорт объекта капитального строительства по улице Юрша, 1В Мотовилихинского района г. Пермь			
Изм.	Кол.уч	Лист	№док	Подпись	Дата	2-х этажное административное здание	Стадия	Лист	Листов
	Разраб.		Зуева А. И.		06.22		П	11	11
						Эталоны колеров	ООО Издательский дом «Иномарка», г. Пермь		